

Installations- und Konfigurationshinweise für MIT Network Identity Manager

März 2010

Über den „Network Identity Manager“ ist es möglich, Kerberos 5 Tickets z.B. für OpenAFS zu erhalten.

Kerberos unterstützt Single-Sign-On, d.h. dass ein Nutzer sich nur einmal anmelden muss und während dieser Sitzung der Kerberos-Dienst alle weiteren Identitätsprüfungen übernimmt.

1. Installation

1.1 Installation mit NetInstall (NI)

Die NI- Installationspakete OpenAFS und MIT Network Identity Manager sind unter der Rubrik “Communication” zu finden.

1.2 Installation ohne NetInstall:

Für die Installation ohne NetInstall sind lokale administrative Rechte erforderlich.

Die Installationsfiles liegen im Zeuthener Gruppenverzeichnis:

\\win\group\zn\4all\public\Shareware\OpenAFS+MIT\AFS\OpenAFSforWindows-1-5-xx.exe

\\win\group\zn\4all\public\Shareware\OpenAFS+MIT\MIT-NIM\kfw-3-2-2.exe

Bitte immer die neuesten Versionen installieren!

Bei der Installationsprozedur kann der Pfad für den Ordner, in dem sich das Konfigurationsfile *krb5.ini* befindet, angegeben werden (dritte Option im entsprechenden Wizard -Fenster) oder die Datei kann nachträglich nach C:\WINDOWS kopiert werden.

\\win\group\zn\4all\public\Shareware\OpenAFS+MIT\MIT-NIM\krb5.ini

2. Konfiguration

2.1 Konfiguration mit NI

Das NI Installationspaket ist vorkonfiguriert, zusätzliche Einstellungen (z.B. weitere Identitäten) können über das NIM-GUI vorgenommen werden.

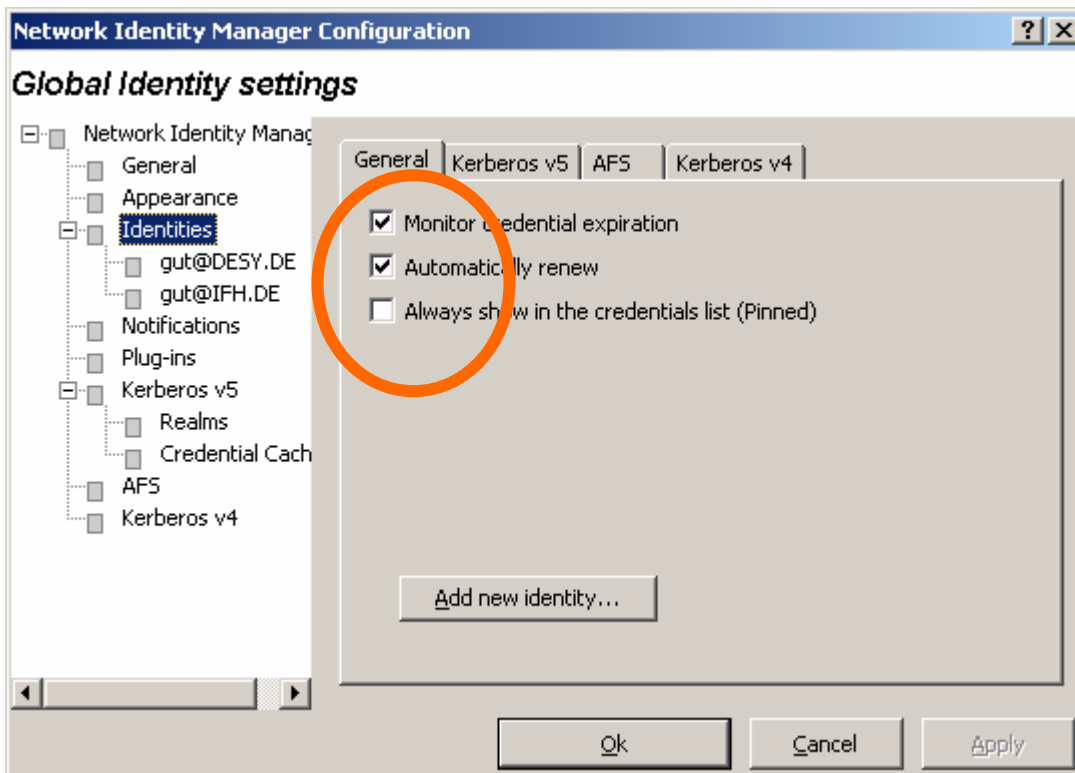
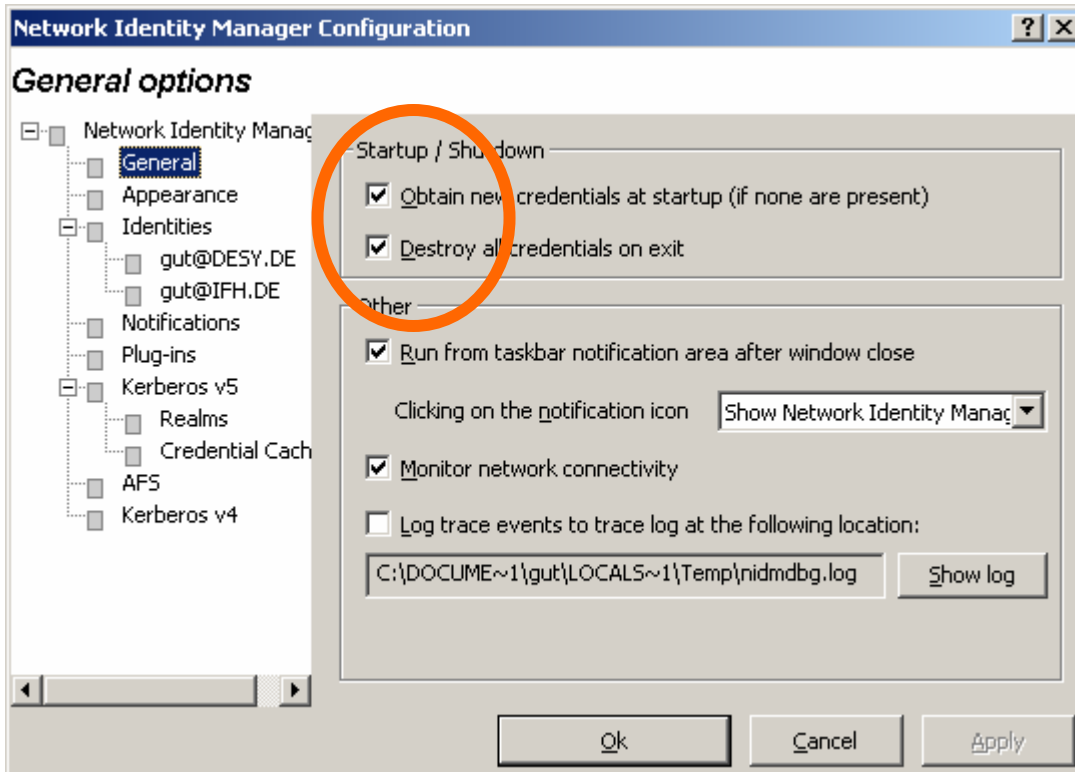
Start → All Programs → NetInstall Programs → Communication → MIT Network Identity Manager 3.2.2 → Network Identity Manager starten
Menü Options → General aufrufen

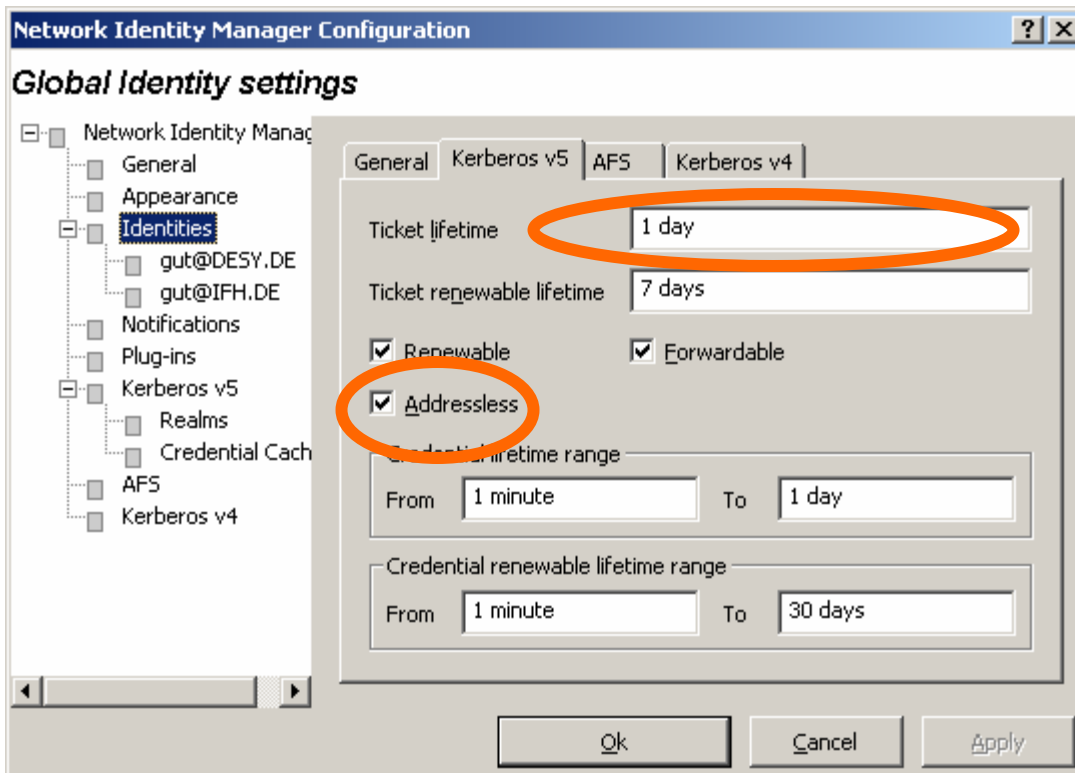
2.2 Konfiguration ohne NI

Die individuelle Konfiguration erfolgt im NIM GUI:

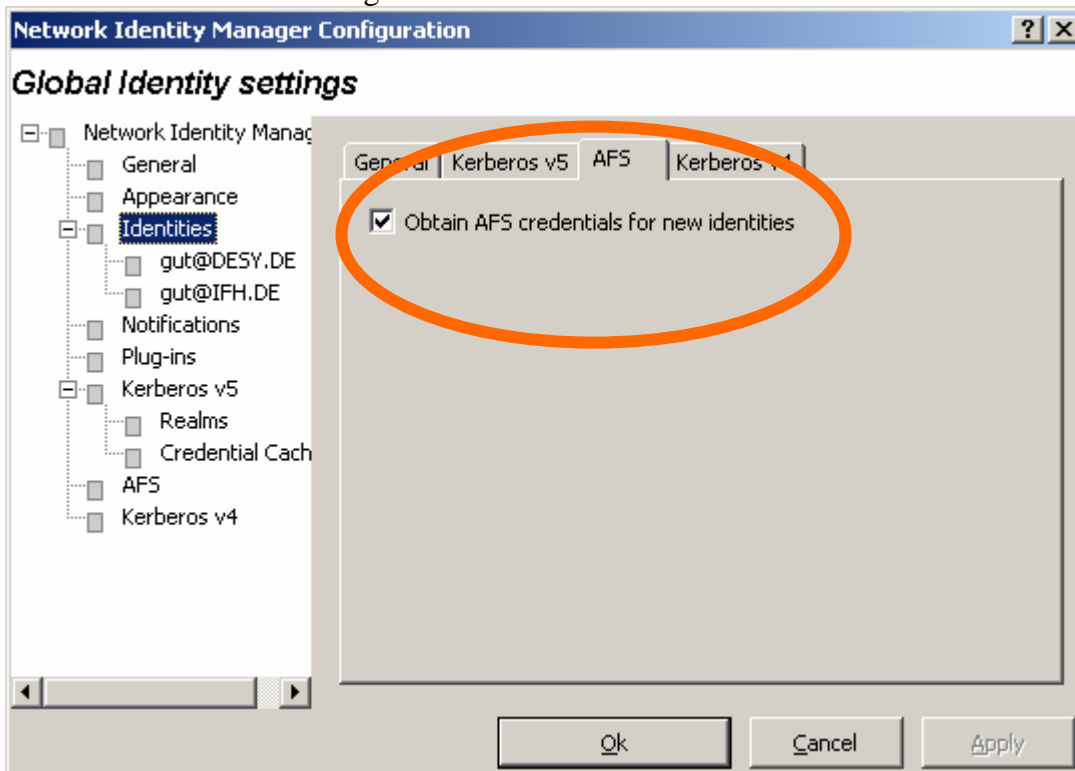
Start → All Programs → Kerberos for Windows → Network Identity Manager starten
Menü Options → General aufrufen

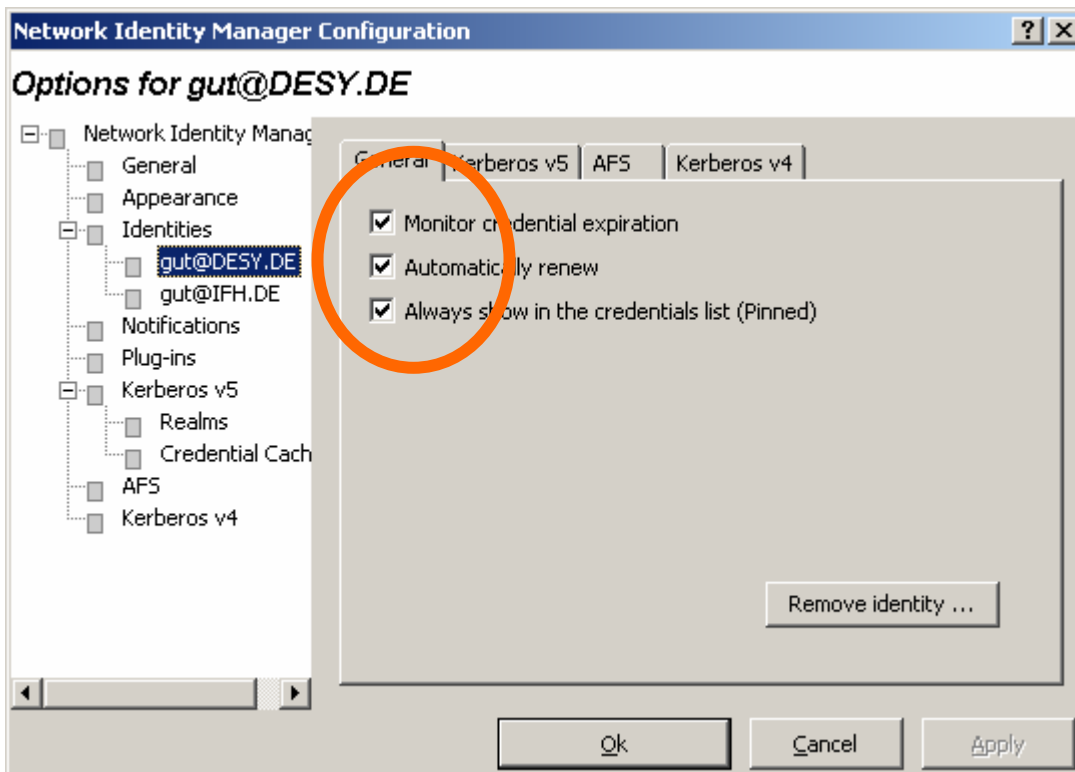
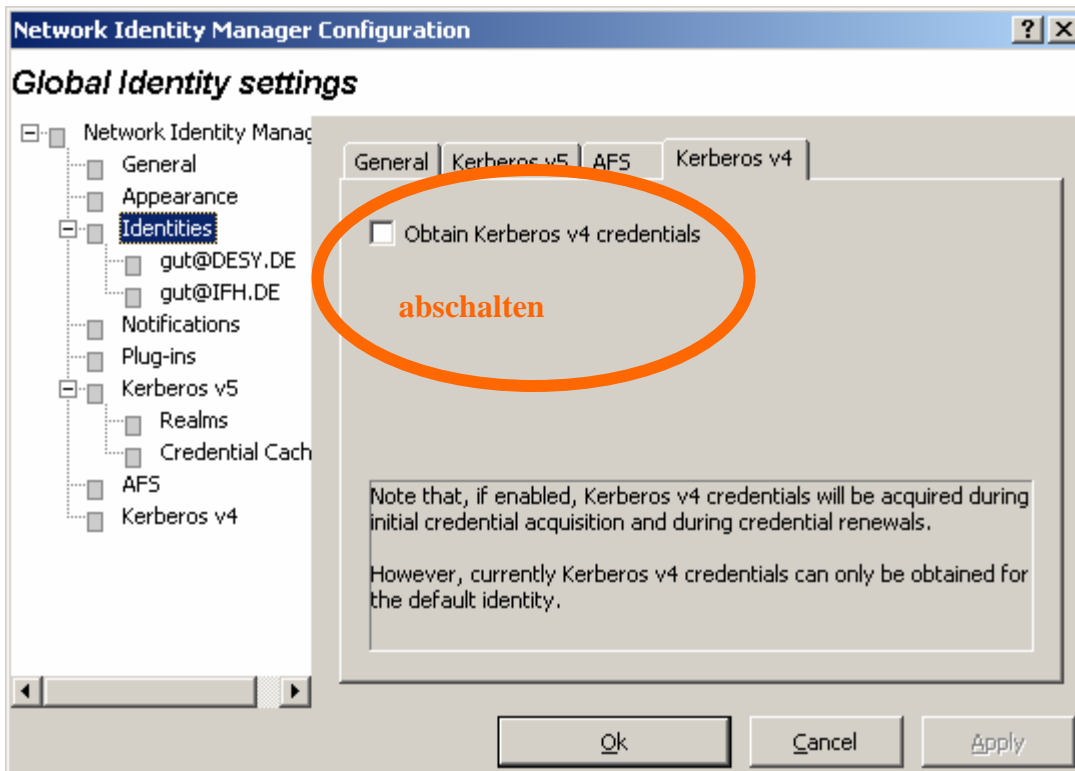
Die vorzunehmenden Einstellungen sind in den folgenden Bildern zu sehen.

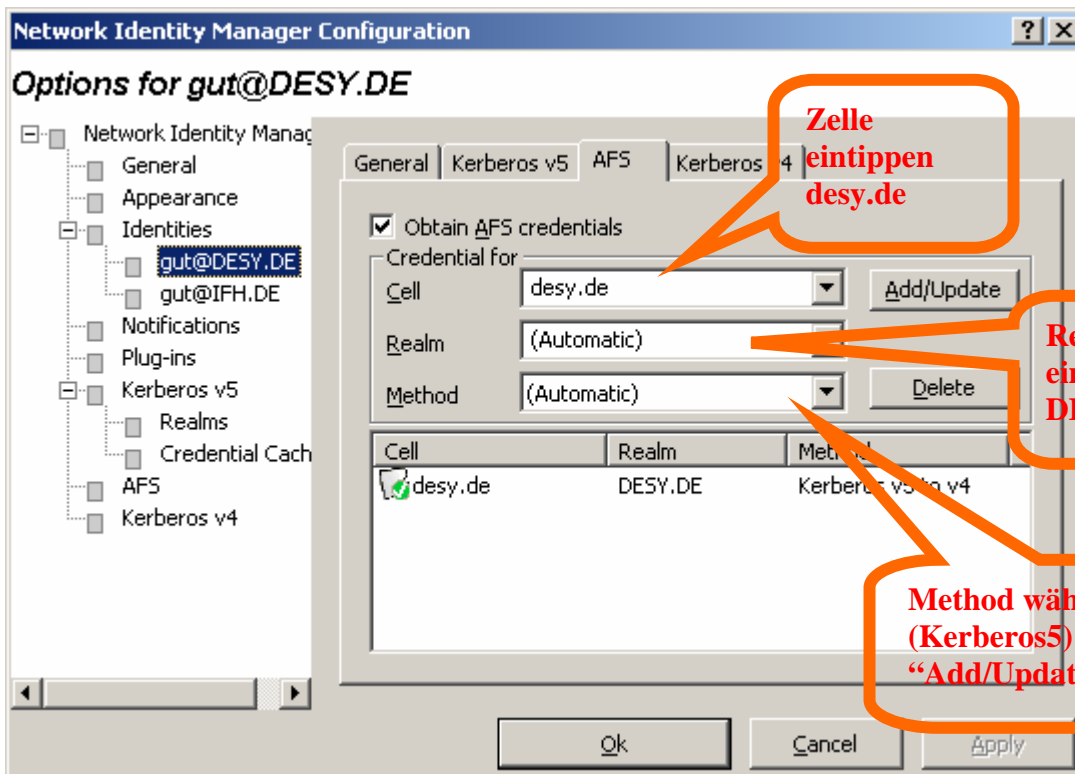
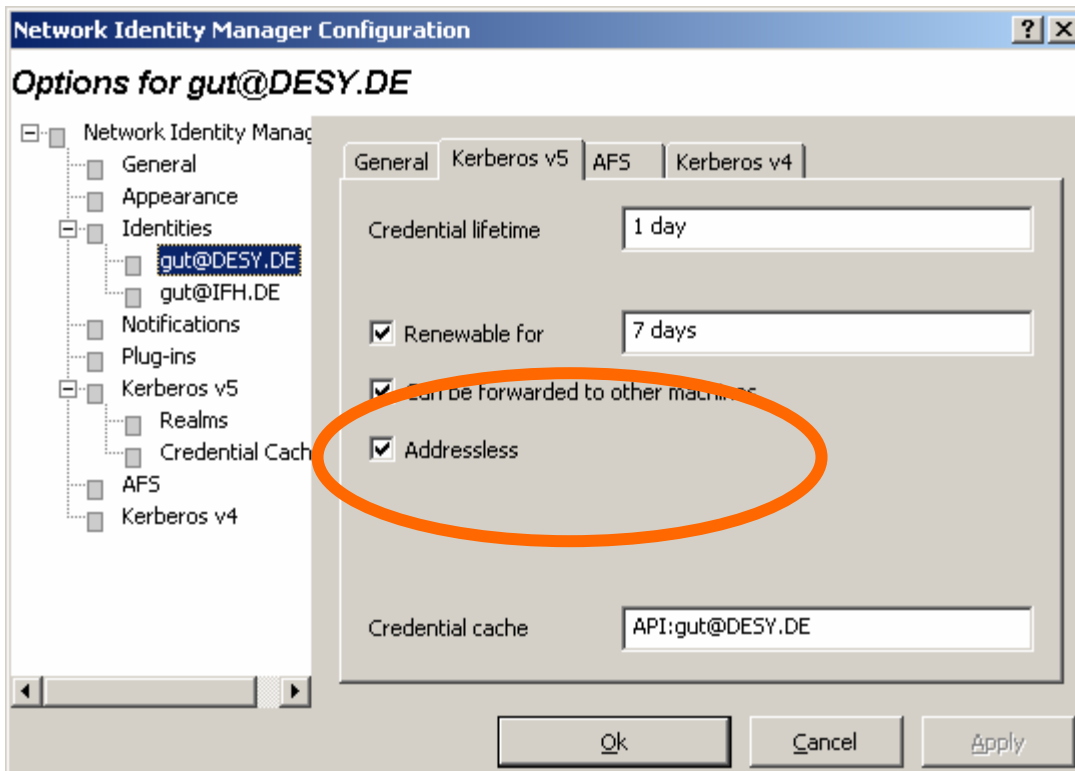




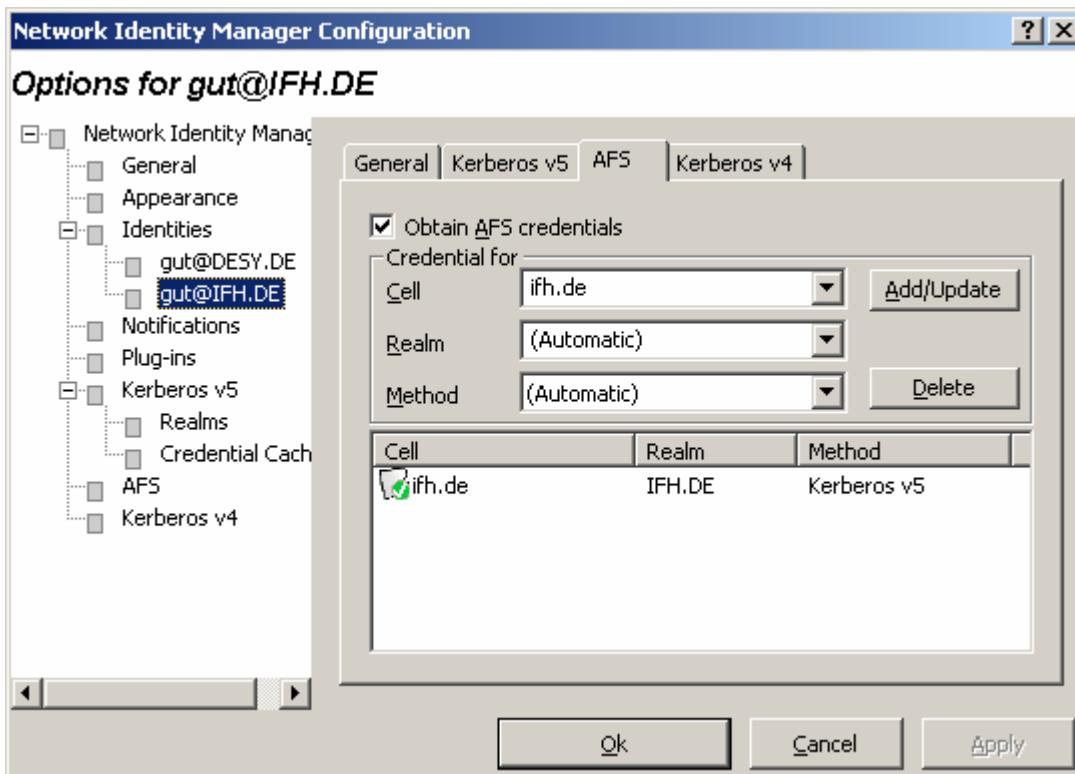
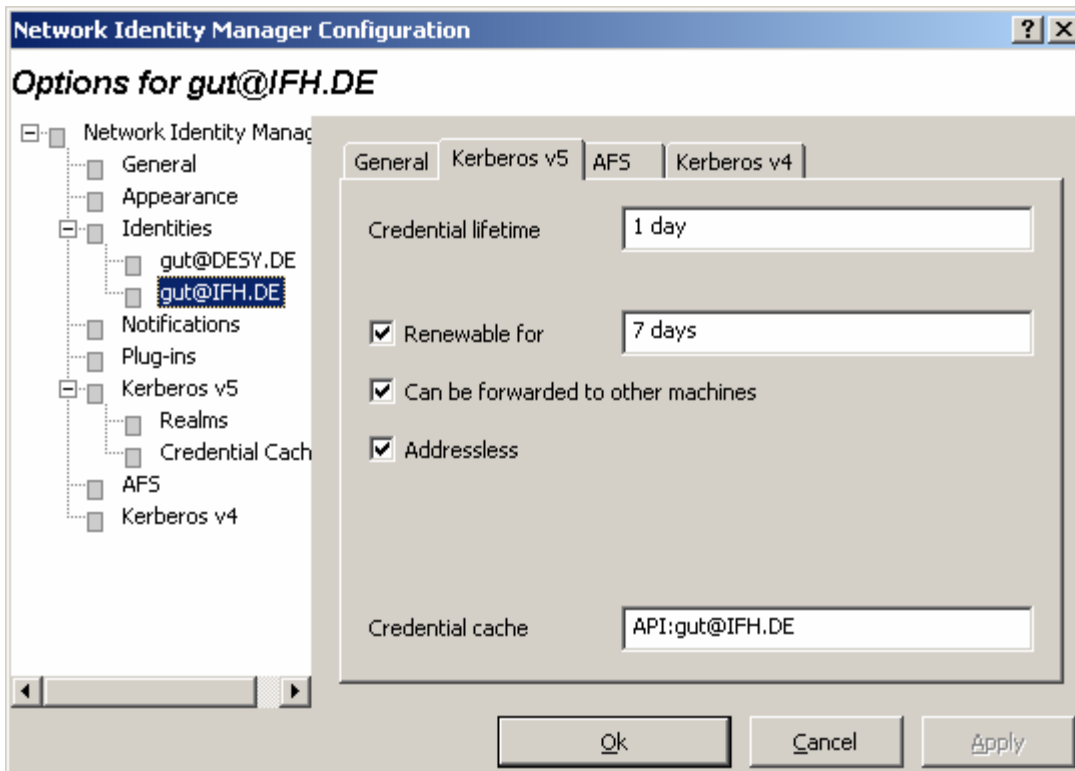
“Addressless” kann auch abgeschaltet werden

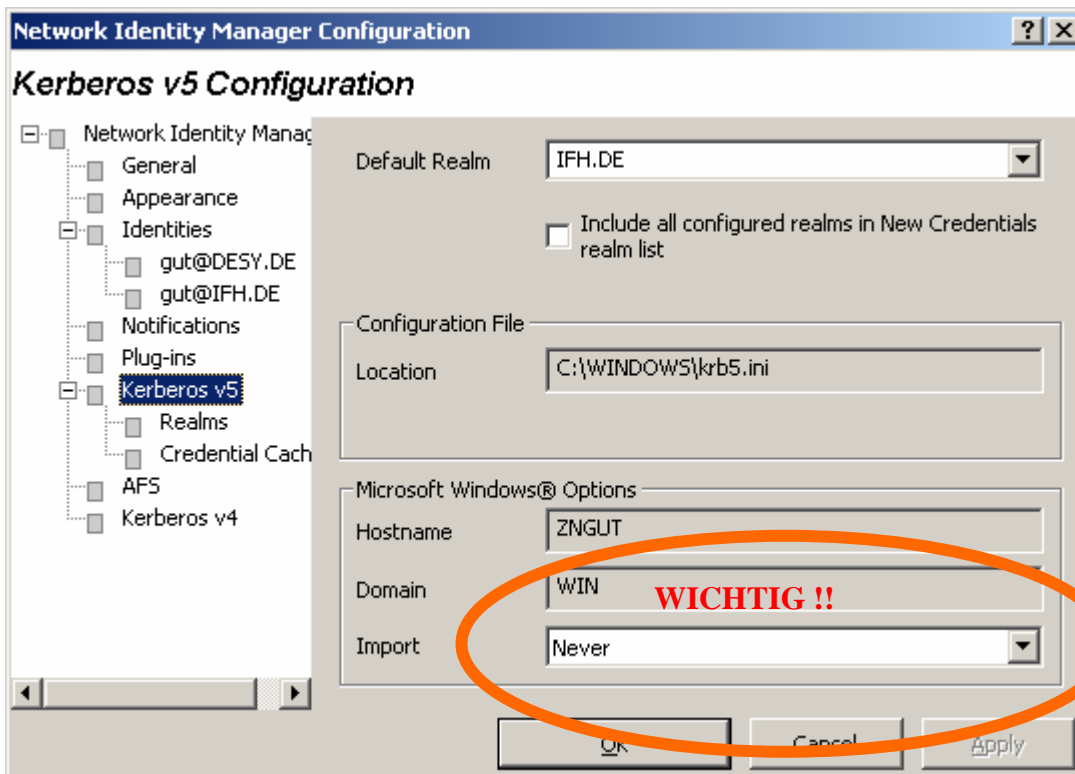
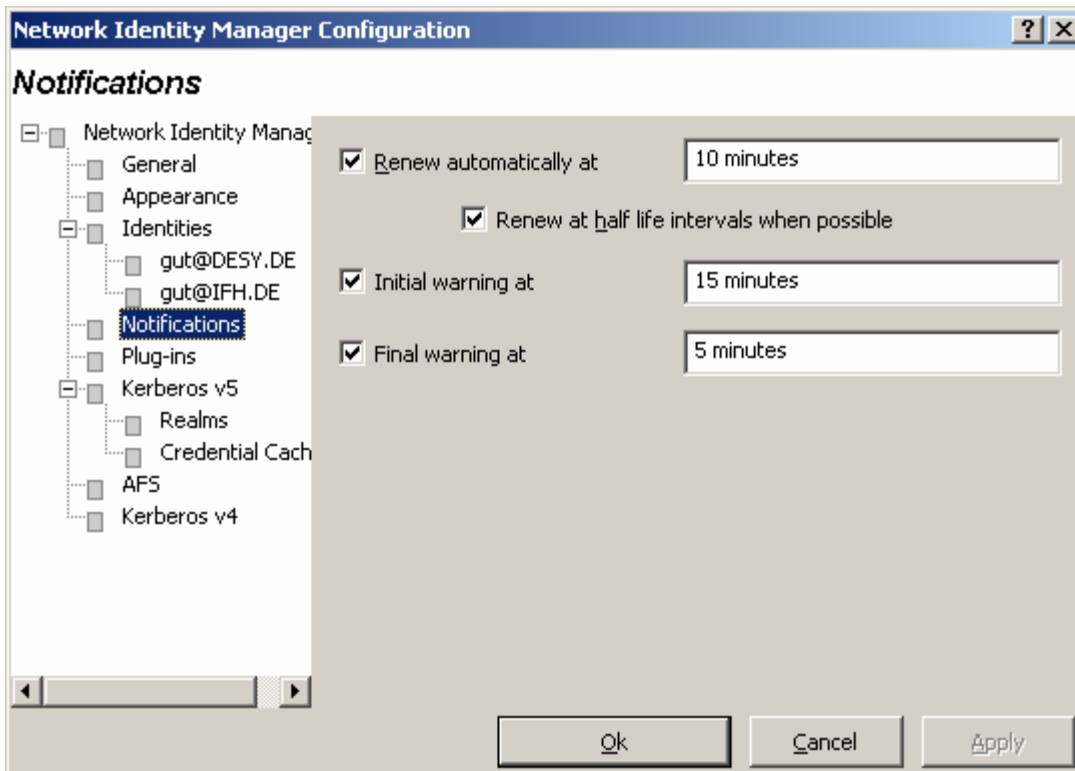


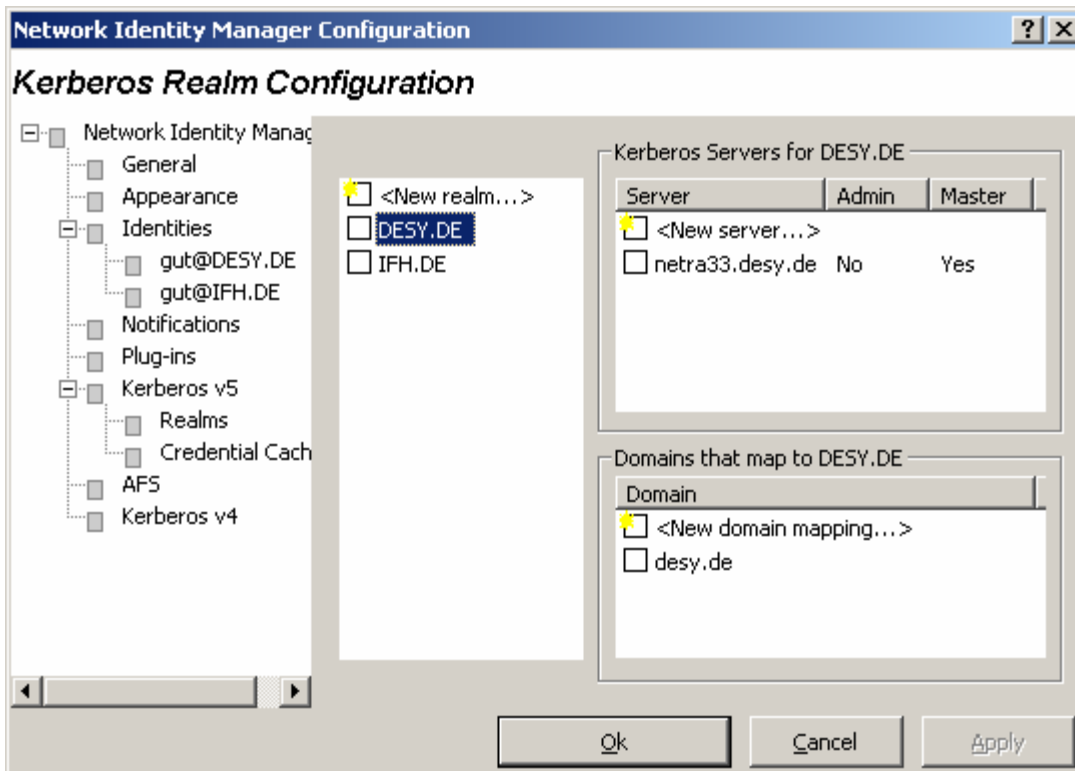




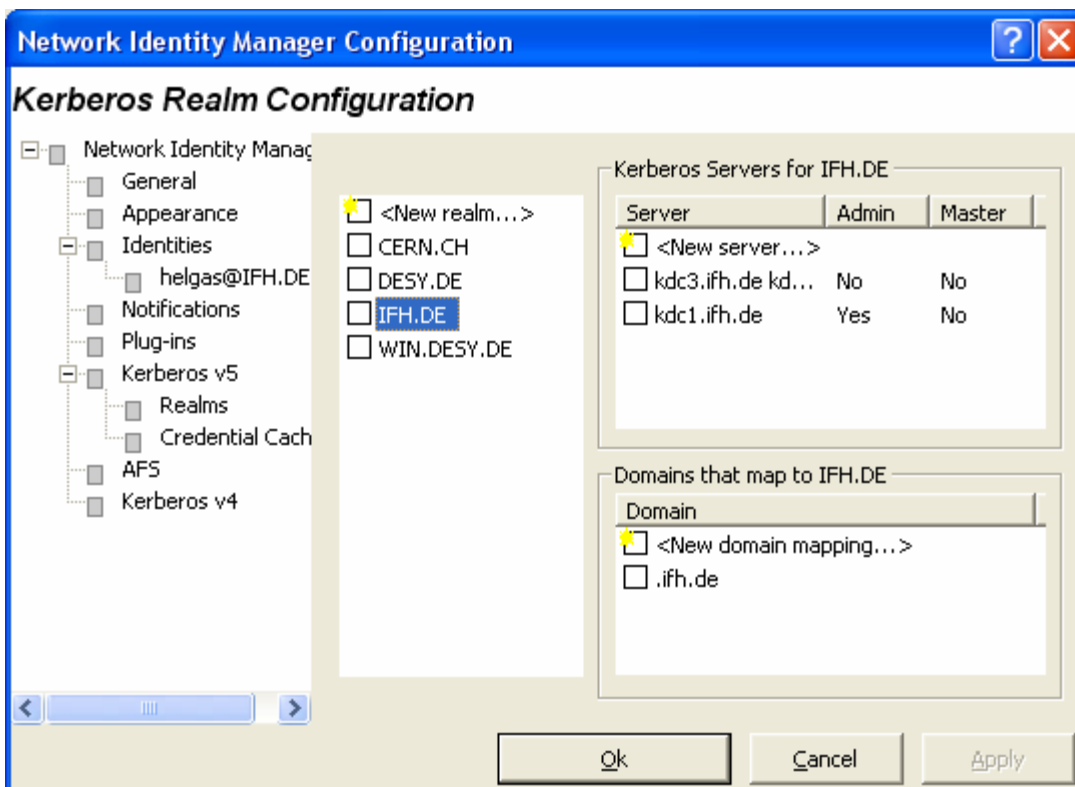
Achtung! Der Realm muss in Großbuchstaben angegeben werden.

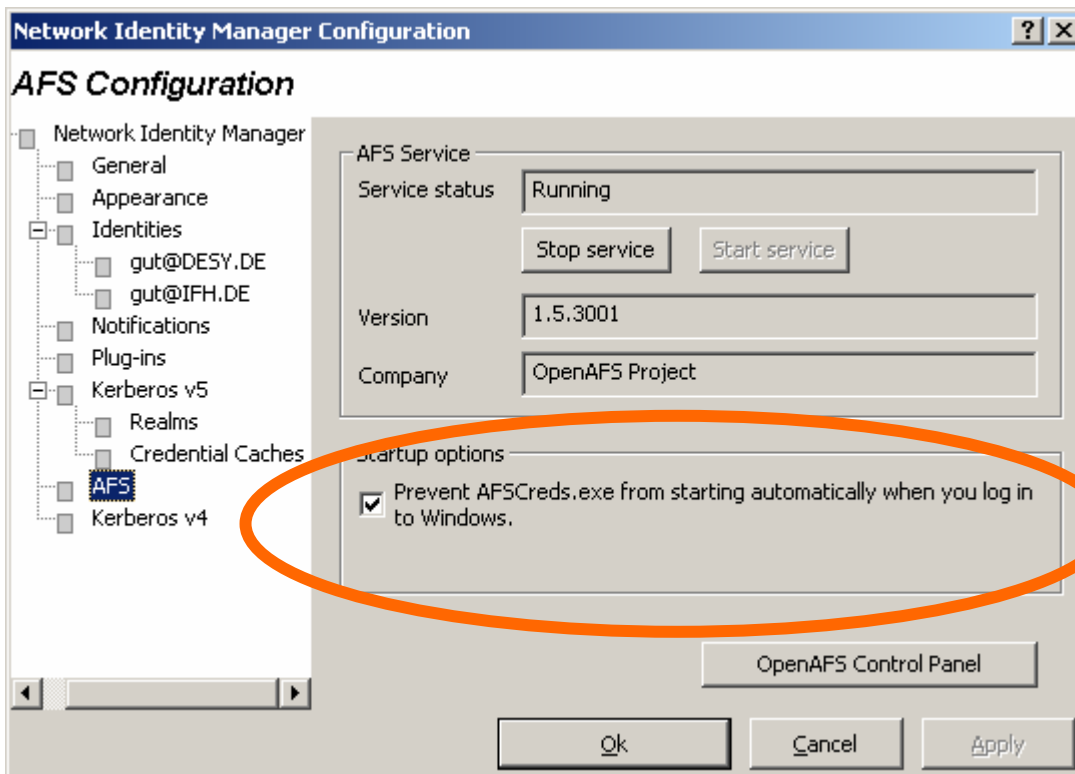
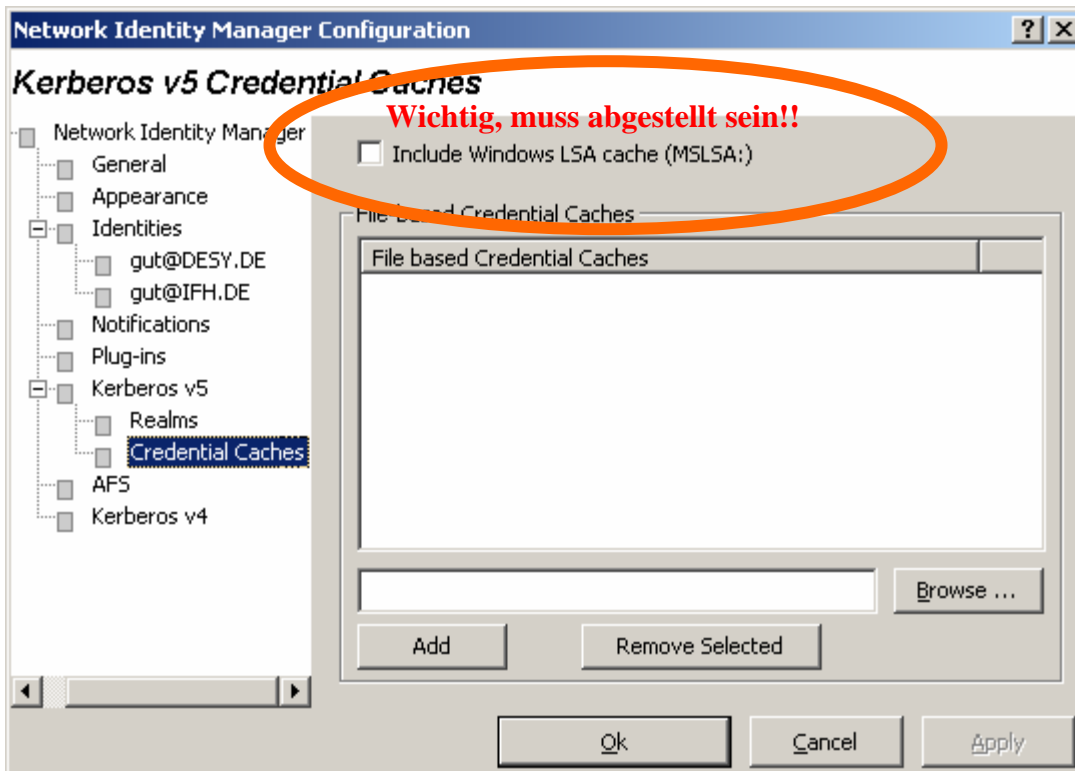


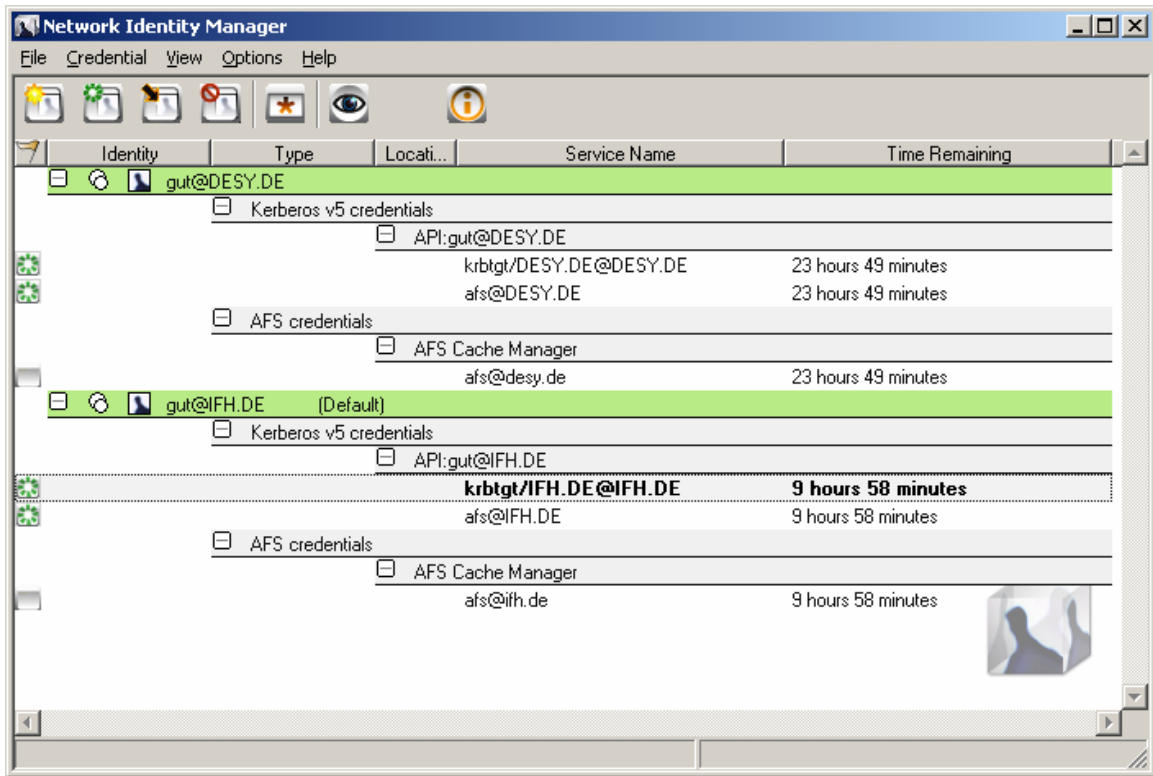




Diese Einstellungen werden im krb5.ini vereinbart. Es darf immer nur ein Host als Master gesetzt sein.







Die "Default Identity" muss in diesem GUI mittels "Kontextmenu" (rechteMaus) gesetzt werden oder in den „Properties“.

krb5.ini:

```
[domain_realm]
.desy.de = DESY.DE
.ifh.de = IFH.DE
.win.desy.de = WIN.DESY.DE
.cern.ch = CERN.CH

[libdefaults]

default_realm = IFH.DE
ticket_lifetime = 25h
renew_lifetime = 30d
forwardable = yes
noaddresses = false

[realms]

DESY.DE = {
    kdc = netra34.desy.de:88
    kdc = netra33.desy.de:88
    kdc = netra32.desy.de:88
    admin_server = netra32.desy.de
    default_domain = desy.de
}

IFH.DE = {
    kdc = kdc3.ifh.de kdc1.ifh.de kdc2.ifh.de
    admin_server = kdc1.ifh.de
    default_domain = ifh.de
}

CERN.CH = {
    kdc = afsdb1.cern.ch afsdb2.cern.ch
    afsdb3.cern.ch
}
```